



看護学生の紹介(学校・本人の承諾を得ています)

今回は、穴吹医療大学の看護学生を紹介いたします。五月二十七日～七月一日まで在宅看護論の勉強を当ステーションで実施しています。



どのご家庭も、私たち学生を温かく迎えて下さり、本当にありがとございました。様々なご家庭を訪問させていただき、「寄り添う看護」の実際を学ぶことができ、病棟では経験できない貴重な体験をすることができました。在宅で療養されている方や家族の深い思いに触れさせて頂くことができ、社会資源の必要性や訪問看護の役割などを理解することができました。学んだことを忘れず、これから日々は前進していきたいと思っております。

今月の一言

徳弧ならず、かならず鄰あり
(とくはこならず、かならずとなりあり)

いわゆる正しいことをするほうが現代は勇気がいる気がします。でも「ちゃんとした行いをすれば孤立することなく、必ず仲間ができますよ」ということです。

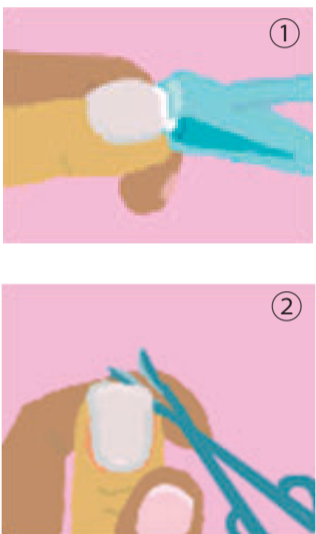
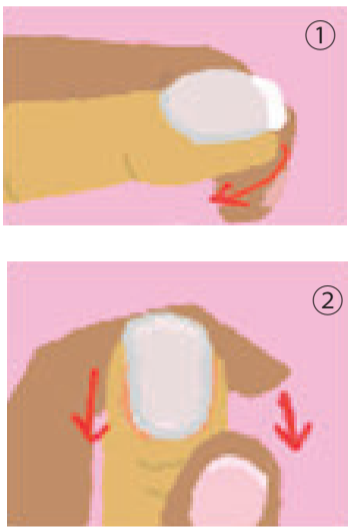
豆知識—前回に引き続き爪のお話です—

高齢になると、爪が硬く分厚くなったり巻き込んだりと爪のトラブルが増え、切りにくいと感じた事のある方も多いのではないのでしょうか？今回は、爪の切り方についてお話ししたいと思います。普段の爪の手入れをする際の参考にになればと思います。

爪の切り方

一、時間があるなら、お湯につけましょう。分厚くて硬い爪だけど、お湯につけると柔らかくなつて切り易くなります。爪と指の境目がわかりやすくなり、風呂あがりや足湯の後に少しずつ切るほうが安全です。

二、爪と指の間を広げましょう。①イラストの様に、切ろうとしている爪の指を自分の人差し指と親指で持ちます。②爪の下の指の肉を自分の人差し指でグッと引き下げます。こうすれば、爪切りやハサミが入れやすくなります。



三、爪切りを差し込みます。①イラストの様に、爪と指の間にそっと爪切りを差し込んで、爪の端から少しずつ切ります。ポイント①は、端は切りにくいので少しずつした位置から切り始めるといいでしょう。切る前に身を挟んでいないか横から確認してください。②ハサミ型タイプやニツパー型のものは分厚い爪を切るのに便利です。

四、爪の切り方巻き爪にならないように、角は丸く切らずにまつすぐ切ります。

正しい爪の切り方



手の指



足の指

脳トレーニング

間違い探しをして、頭を柔軟にしましょう。左右の絵に間違いが五か所あります。さあ、考えてみましょう。



答え

① レインコートのポケットがない。② おたまじゃくしが音符になっている。③ かたむむりの頭がない。④ 靴が片足はいていない。⑤ かえるが親子になっている。

今月の花(麦藁菊 むぎわらぎく)

オーストラリア原産で、生花なのにまるで麦藁細工か貝細工の造花のような硬質の光沢があり、触るとカサカサと乾いた音がします。花そのものがドライフラワーのようで、乾燥した麦藁のような花なのでこの名前になったようです。花の色は赤、黄色、白、ピンクなど様々です。

花言葉は「永遠の記憶」「献身」「思い出」です。

